

神奈川病院だより

基本理念 私たちは地域の皆様から信頼される病院づくりに努め常に新しく良質な医療の提供をします

着任挨拶

事務部長 水谷 義彦



本年4月1日付けで事務部長として着任しました水谷と申します。

どうぞ、よろしくお願ひいたします。

前任地は、愛知県大府市にあります独立行政法人国立長寿医療研究センターです。国立長寿医療研究センターは、高齢者の心と体の自立を促進し、健康長寿社会の構築に貢献するナショナルセンターで、高齢者に多い認知症に係る専門的な診療や老年病の研究を行い、診療と研究の機能を兼ね備えた施設です。また、大府市は健康都市としても位置づけられ、周辺には健康の森、運動公園や天然温泉など健康に関連した施設がたくさんあり、自然環境にも恵まれた所でした。

神奈川病院にはそれを上回る雄大な自然が間近にあります。赴任した際には、桜が満開でとてもやさしく迎えてくれ、また、澄みきった空気も新緑のかおりがして、とてもすがすがしい気持ちにしてくれました。さらに、背後には真っ白な雪をかぶった富士山が見え、すべてが歓迎してくれているようで感激いたしました。

このような恵まれた自然環境の中にある当院は、これまで建物を大切に使ってきました。しかし、老朽化も進んできています。昨年2月には、患者さんの療養環境をよりよくするために手狭で古くなっていた重症心身障害児(者)病棟の建替工事が完了し、とても明るく広くなったと患者さん達からも喜んでいただいております。他の病棟など病院全体として建て替え時期を迎えています。

当院の大きな課題であります建替を一刻も早く実現させるためには、何より安定した経営を維持していくことが重要です。経営基盤を安定させ、地域医療支援病院として地域から期待される役割を着実に果たしていく必要があります。

私も、毎週火曜日には、外来当番として玄関口で総合案内を担当させていただくことになりました。今後とも、地域の皆様から信頼され、そして愛される病院となるよう職員の皆様と力を合わせて一生懸命努力していく所存でありますので、どうぞよろしくお願ひいたします。

着任挨拶

副看護部長 菊池 邦子



4月に神奈川病院に着任しました。

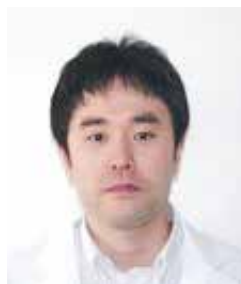
神奈川病院に附属看護学校があったのですが、そこが私の母校でした。当時、入学試験の時にはじめて神奈川病院を訪れたときは、いったいどこにたどり着くのかと木々の深い中をバスに揺られてきたのですが、入学式の時の桜の美しさには本当に感動しました。全寮生活で看護を学ぶという今では想像しにくい人も多いと思いますが、患者さんにしてあげるのではなくさせていただく気持ちを持って看護にあたりなさいと人と接するときの心構えから、採血や清潔・不潔の取り扱いなど、原点となることを34人の仲間と一緒に多く学んだ日々でした。

今回、神奈川病院に異動してきたときも、桜が満開できれいに咲いていました。新しく建てられた重症心身障害児(者)病棟には、3階から半屋上に出て、患者さんたちと空を眺められるようになっていきます。改めて神奈川病院から見渡す大山の稜線や富士山、南側には海に続いているだろうと想像できる開けた視界が、ゆったりとした気分を誘ってくれ、学生のころを思い出し、看護の原点を振り返り患者さんが安心できる看護を深めて行こうと思いました。

第46号 目次

- 着任挨拶・・・・・・・・・・・・・・・・・・1
- 新任・転任職員挨拶・・・・・・・・・・・・2
- トピックス 看護の日イベントについて・・・5
呼吸ケアチームについて・・・・・・7
- 各科診療担当表・・・・・・・・・・・・・・8

新任・転任職員 挨拶



消化器科医長
後町 成輔

2015年4月より当院の消化器内科に赴任しました後町成輔と申します。私は、2002年に医師免許を取得して東海大学医学部付属病院で初期臨床研修を行い、以降は同大学付属の伊勢原・東京・大磯病院で消化器内科医として経験を積みました。当院には2010年から2013年まで内科医、消化器内科医として勤務させて頂き、昨年1年間は付属大磯病院で消化器内科医として勉強してまいりました。日々の診療については、内科医として患者様ひとりひとりと対話を大切にしながら、病気だけではなく人を診るという信条で診療に努め、また、消化器内科医としては消化器癌の早期発見・予防に重きを置いて、地域社会に貢献できるように努めてまいります。どうぞよろしくお願いいたします。



循環器科医長
内田 真

2015年4月より神奈川病院に勤務することになりました、循環器科医長の内田 真と申します。私は、神奈川病院には2000年から約4年間、心臓血管外科として勤務させていただいた経歴がございます。この度、再び神奈川病院に勤務できることに感謝するとともに、うれしく感じています。今後は、地域医療支援病院である神奈川病院を意識して、微力ながら地域医療に貢献できればと考えております。院内におかれましては、気軽に声をかけていただけましたならば、幸いと存じます。どうぞよろしくお願いいたします。



呼吸器外科医長
成毛 聖夫

上野にあります総合病院に勤務後、1年間の留学を経まして、この春よりお世話になっております。勤務が始まって以来、病院を囲む、新緑豊かな大自然と澄み切った空気に圧倒されています。そして、爽やかなそよ風を感じながらも、縦横無尽に飛び交う虫たちやスギ花粉に注意も散漫になりがちな毎日を過ごしています。これまで当院が築き上げてきた秦野市や周辺地域への信頼を損なうことなく、安全で確実な外科治療で患者さんのために貢献出来ればと思います。宜しくお願い致します。



内科医師
小林 康徳

4月から戸塚の横浜医療センターから当院に赴任致しました。循環器中心に内科一般を担当させていただきます。当院のコンピュータ機器とは相性が悪く、まだ余裕がありませんが、ゆっくり患者さんのお話を伺い診察して、正確な医療を心がけたいと思っております。よろしくお願い致します。



循環器科医師
森木 直哉

この4月から当院の循環器科に赴任となりました森木直哉と申します。よろしくお願いいたします。至らぬ点が多々あるかと思われ、ご迷惑をおかけいたします。精一杯がんばりたいと思っておりますので、何とぞ御理解を。実は、幼稚園～小学校低学年まで、このふもとの落合に住んでいたことがあり、再びこの地に居る事が不思議な気分です。その頃と今の自分があまり変わっていない部分が多く、がく然としたりしています。“戻ってきた”という感覚はありません。今、自分がここで出来る事をやっていきたいと思っております。





専門職
伊藤 鎮男

平成27年4月1日付で国立国際医療研究センターから、神奈川病院企画課専門職に着任いたしました、伊藤鎮男です。

昭和60年12月に横浜医療センターに採用後、29年間、11箇所の病院で勤務して参りました。医事の業務は5年ぶりになります。

一日も早く、業務に習熟し、皆様のお役に立てればと思っております。どうぞよろしくをお願いいたします。



管理課長
加藤 浩二

4月1日付けで厚生労働省医政局から赴任いたしました加藤と申します。

当初は、病院勤務から3年離れていたブランクを感じていましたが、毎週金曜日の朝、外来の総合案内に立たせてもらい、多くの患者さんやご家族と接し挨拶や言葉を交わす中で、現場に戻ってきた

ことを肌で感じています。

神奈川病院が、地域の皆さんにより一層信頼される病院となっていくよう少しでも力になればと思っておりますので、よろしくをお願いいたします。



経理係長
平井 徹

新潟病院より4月1日付けで経理係長として赴任いたしました平井と申します。

生まれは神奈川県なのですが、県内での病院勤務は初めてで、幼少の時に県外に引っ越してからかなり久しぶり、実質初めての神奈川県での生活になります。

経理係は、あまり他部門と関わる業務ではありませんが、一日でも早く慣れ、神奈川病院の更なる発展のために頑張っていきたいと思っておりますので、よろしくをお願いいたします。



外来看護師長
小山 三枝子

4月1日付けで国立がん研究センター中央病院より配置換えで参りました外来看護師長の小山三枝子と申します。

実は私は8年前まで神奈川病院の副看護師長として勤務しておりました。その当時も病院の環境や人間関係においてとても心地よく働かせて頂き、再び神奈川病院で働くことが出来ることに大変うれしく思っ

ています。外来は初めてですが、病棟から外来、在宅での「継続看護」を目標として、スタッフ皆で頑張りたいと思っています。これからもよろしくおねがい致します。



5病棟看護師長
和氣 美佐子

皆さん、こんにちは！4月より配置換えで群馬県の沼田病院より配置換えで参りました和氣美佐子と申します。よろしくおねがい致します。今まで何十年も車で通勤し、車が無いと移動ができないほど車を離せなかった生活から、電車とバスでの通勤と一変しました。今までの運動不足を後悔し最近のカモシカのように細くなった足をイメージしながら楽しく通勤しています。また、神奈川病院は緑の環境に包まれ自然環境がすばらしく、心身共に健康的なスタートでき大変うれしく思っ

ています。5病棟は呼吸器外科、小児科、消化器内科、救急科など多くの診療科の患者さんが入る病棟です。多くの診療科の医師やスタッフと良いチーム医療が提供できるよう努力していきたいと思っております。



理学療法士長
有澤 日出和

このたび、水戸医療センターより赴任して参りました有澤と申します。ここ10年程は比較的規模の大きな綺麗めの病院にいましたので、これぞ国立病院という雰囲気久しぶりで、大変懐かしく感じております。

リハ科は、現在、昨年度から始まりました地域包括ケア病床という時代の波に完全に巻き込まれております。今までは病院の片隅でひっそりと静かにしていましたが、幹部の方々が急にこちらを向き始め、多少困惑しておりますが、皆で協力していきながら、病院発展に努めていきたいと思っております。よろしくおねがい致します。



療育指導室長
山田 宗伸

4月1日付けで甲府病院から配置換えで参りました。

これまで、重症心身障害児(者)や筋ジストロフィーの方々の療育や相談支援を担当してきました。

当院でも重症心身障害児(者)の方々の日常生活や社会生活の向上、また、病院理念である「地域の皆様から信頼される病院づくり」に貢献できるように取り組んでいきたいと考えています。よろしくお願ひいたします。



副薬劑科長
長谷川 貴子

満開に咲き誇る桜の季節に神奈川病院に転勤して参りました薬劑科の長谷川と申します。当院は私にとって5施設目に当たります。初心を忘れずに今まで培った経験を生かし医療の担い手の一人として当院のロゴマークにも込められた思い＝「地域の皆様から信頼される病院づくり」のため

湘南の地域医療への貢献に努めていきたいと思ひます。

今後ともどうぞ宜しく御願ひ致します。



副診療放射線技師長
高橋 圭祐

4月1日付けで国立がん研究センター東病院より赴任してまいりました高橋圭祐と申します。

神奈川病院での勤務は2回目になります。15年ぶりに帰ってきました。当時から比べると私自身はひと回り大きくなって(体重が20kg以上) 帰ってまいりましたが、病院の周りの自然は全然

変わっておらず安心しました。この自然を活かしてダイエットに励みます。大きな体を見かけたら、ぜひ声をお掛けください。どうぞよろしくお願ひします。



副臨床検査技師長
金子 勇

4月1日付けで異動して参りました金子勇と申します。

私の所属する研究検査科は患者の皆さんに採血や採尿をして頂いた検査材料を分析したり、心電図等の生理学検査を業務としております。正確な検査データを少ない待ち時間で、診療サイド

に報告できるよう日々努力しております。受診された皆さんが健康を取り戻され、検査データを生活習慣の改善や健康管理にお役立て頂ければ幸いです。今後とも宜しくお願ひ申し上げます。



薬務主任
武重 彩子

4月1日付けで横浜医療センターより昇任で参りました薬務主任の武重彩子です。

今までは糖尿病療養指導士として糖尿病患者さんの指導に関わってきました。この経験を生かして、神奈川病院に貢献できればと考えております。

まだ、わからないことも多いですが、調剤だけでなく、服薬指導を通して、多くの患者さんに関われるように頑張っていきたいと思ひます。よろしくお願ひいたします。



生理学主任
東澤 恭介

この度、国立成育医療研究センターより異動となりました、研究検査科 生理学主任の東澤恭介と申します。前施設では小児周産期医療が中心でした。

最初は新しい環境で緊張の連続でしたが、赴任して一ヶ月が経ち、ようやく神奈川病院周辺の豊かな自然を感じるこ

とができるようになりました。

まだまだ不慣れな点が多いかと思ひますが、生理検査を通して地域医療に貢献していきたいと考えております。これからどうぞ宜しくお願ひ致します。



運動療法主任
高久 藍子

4月1日付けで箱根病院より昇任で参りました運動療法主任の高久藍子と申します。

前施設では神経筋・難病のリハビリを中心に行っておりました。初めての異動だけでなく、急性期や地域包括病棟などの経験も浅いため、勉強の日々が続いております。少しでも患者様や一緒に働いている職員のお役に立てればとの思いで頑張っ

ていきたいと思っております。よろしくお願ひします。

看護の日『ふれあい健康フェスタ神奈川病院2015』を開催して

看護師長 菊池 なほみ

『看護の日』は、「看護の心」「ケアの心」「助け合いの心」をみんなで分かち合っ
て、育むきっかけとなるように、近代看護
を築いたナイチンゲールの生誕の日にちな
んで5月12日に制定されています。その5
月12日を含む週を『看護週間』として、毎
年日本看護協会をはじめ全国各地の病院や
医療機関で気軽に看護に触れて頂ける楽し
い行事が行われています。

当院でも、イベントを通じて地域のみな
さまとコミュニケーションを図り、健康に
関心を持っていただくことを目的として、5
月16日（土）にイオン秦野ショッピングセ
ンターの屋外広場において『ふれあい健康



身体測定コーナー

血圧、体脂肪などを測定し、その場でパンフレットに数値を記載してお渡し
しました。

フェスタ神奈川病院2015』を開催しました。当日は、朝から雨が降りしきる天候となり不安を抱えながらの
スタートとなりましたが、幸い後半からは雨も上がり、多くの方に来場していただきました。

具体的な活動内容としては、身体測定（身長及び体重・血圧・体脂肪測定）、お薬相談、診療相談、理学
療法士による腰痛改善ストレッチ、肩関節パンフレット配布の他、血糖測定を実施しました。医師・看護師・
薬剤師・診療放射線技師・臨床検査技師・栄養士・保育士・事務職員等、総勢35名の職員を動員してこのイ
ベントに臨みました。

当日の参加者は延べ220人で、日頃から気にかけているご体調の事、薬の副作用、血糖値など健康面
で何かしら悩みや不安をお持ちの方だけではなく、当日の測定結果を基に健康相談を受ける方も多く見受け
られました。



白衣体験撮影会コーナー かわいい未来のナース候補たちです。

また、今回当院で初めて白衣体験撮影会コー
ナーを設けたところ、多くの親子連れの方々に
興味をお持ちいただき、イベント参加者のうち
40の方がこのコーナーを利用されました。子
供用の白衣に袖を通した子供たちは注射器や聴
診器を手に持ち、思い思いにポーズをして
撮影していました。周囲からは、小さなドクター
やナース姿に「かわいい！かっこいい！」と連
発する声で溢れていました。ナースキャップと白
衣に身を包んだ子供たちのはにかんだ表情は、
未来の医師、看護師の姿を彷彿とさせる場面と
なり、思わずっこりしてしまいました。

当日は、秦野市のマスコットキャラクターである『丹沢はだの3兄弟』（丹沢すすむ・のぼる・あゆみ）にも参加してもらい、沢山の皆様に写真撮影を依頼されていました。子供たちに大人気のバルーンアートのコーナーは、担当の職員4名がフル稼働となるほどの大盛況でした。

本イベントの成功を受けて、イオン秦野ショッピングセンターからの要請により今年第2弾の神奈川病院健康フェスタを9月12日(土)に開催することが既に決定しています。今後も、職員一丸となり力を合わせてイベントを盛り上げ、地域住民に信頼される病院として積極的に当院をPRしていきたいと考えています。



秦野市のマスコットキャラクター
大人気だった丹沢のぼる君（向かって右）
とあゆみちゃん（同左）です。



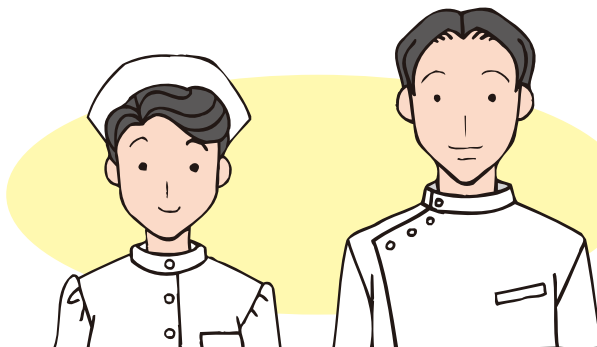
食生活診断
普段の食事の摂取カロリーや栄養のバランスを診断、適正なエネルギー摂取量を算出して、今後にお役立ていただけるようにお話ししました。

看護師募集

～ホームページも是非ご覧下さい～

<http://www.hosp.go.jp/~kanagawa/>

国立病院機構神奈川病院
☎ 0463-81-1771 (代表)
看護部長室 (内線) 8700
管理課 (内線) 2121



平成27年度より、医師、臨床工学技士、リハビリテーション科、栄養管理室、看護師をメンバーとした呼吸ケア準備委員会が発足しました。現在の活動内容は、チームで活動できるように各職種がどのような役割を持っているかを明確にし、専門的アセスメントを行って早期に他職種での連携・介入が実践できるよう整備を進めています。

今年度の活動目標は、

- 1) 呼吸器疾患の問題を抱える患者さんに対し、早期に呼吸状態の改善を図るため、適切な介入を検討し支援する。
- 2) 患者さんの早期離床に向けてチームで日々のケアを見直し、より良いケアの提供ができるよう呼吸ケアの正しい知識・技術の向上を目指す。
- 3) 人工呼吸器装着中の患者さんについて、安全かつ衛生的な管理が効果的に行えるよう助言する。

として、毎月第1, 3金曜日を活動日として設定しました。

今後、呼吸器疾患を抱える患者さんへの介入（人工呼吸器装着中の日常生活ケア、ポジショニングなど）を充実させるため、他職種チームで協力し合い活動していきたいと考えていますので、なにかお困りのことがあれば気軽に声をお掛けください。

ボランティア募集

国立病院機構神奈川病院では、外来患者さんや入院患者さんの方々が気持ち良く診療が受けられるように、また安心して入院生活が送られるように、暖かい気持ちで、活動していただける方々の参加をお待ちしております。

**【活動内容】 入院患者さんのお話し相手 楽器の演奏 歌・踊り・お芝居
病院敷地内の草刈りなど**



【ボランティア受付】

牧 庶務班長（内線 2110） / 菊池 看護師長（内線 8207）

お気軽にお問い合わせ下さい！



各科診療担当医表

平成27年7月1日現在

科別	曜日	月	火	水	木	金
一般内科	総合内科	小林	小林	古屋	荒木	前島
	腎臓内科	前島		前島	前島	前島
	消化器内科	後町	鈴木(俊)		後町	中島 (13:30~)
	糖尿病内科			近藤 (9:00~)		
	循環器内科	内田 野村(秀)	吉田 (9:00~) 坂間	松崎	亀崎 田中 (9:00~)	森木
	呼吸器内科	大久保 浅野 (9:30~)	河合	八木 (9:30~)	布施川	大久保 新美 (9:30~)
	神経内科		植杉 (14:00~)			本間 (9:00~)
一般外科	脳神経外科	木村	齋藤	堀口 (9:30~)	水谷	
	外科		鈴木(俊)		[予]櫻井 (13:00~)	
	消化器外科					
	呼吸器外科			加勢田 根本 橋詰		加勢田 成毛
	整形外科	数枝木 (9:00~) 山本	山本 [装具] 川上 (9:00~)	野尻 (9:00~)	水野 (9:30~)	数枝木 (9:00~) 川上 (9:00~)
	泌尿器科	浅沼				田野口
	皮膚科			野村(尚) (9:15~)		古市 (9:30~)

科別	曜日	月	火	水	木	金	
一般外来	小児科系	小児科	萬木(晋) (9:00~)	萬木(暁) (9:00~)	佐藤 (9:00~)	渡辺 (9:00~)	萬木(晋)
		小児アレルギー科	石井 (9:00~)	[予]萬木(晋) (13:30~)	渡辺 (9:00~)	[予]萬木(暁) (14:00~)	[予]石井 (9:00~)
		小児外科 【第2、4のみ】	[予]渡辺 (14:00~) 【第2のみ 15:00~】	[予]佐藤 (14:30~) 【第2のみ 15:00~】	[予]萬木(暁) (14:00~)	[予]渡辺 (14:00~)	予防接種 健診 (14:00~) 【第2、第4のみ】
特殊外来	乳腺外来			鈴木(育) (14:00~)		大下内 (14:00~)	
	てんかん外来 【第4のみ】					[予]杉山 (10:00 ~11:00)	
	睡眠時無呼吸 外来		[予]荒木 (13:00~)				
	救命救急科						

【担当医表の表記について】

- ①括弧書き (: ~) …診察 (開始) 時間
- ②【〇〇のみ】…特定の診察日
- ③【予】…予約制



※担当医表に時間の記載がある日は、記載されている時間内の診療となりますのでご確認をお願いいたします。

発行責任者：根本 悦夫 編集責任者：加藤 浩二・菊池 邦子 編集：広報委員会

案内図

小田急線「秦野駅」下車神奈川中バス④番乗場「国立神奈川病院」行
終点 (所要時間約13分)

※車利用
東名高速道路「秦野中井」より約10分
◎矢印の方向へお進み下さい。●は進入出来ません。

独立行政法人 **神奈川病院**
国立病院機構

〒257-8585 神奈川県秦野市落合666-1
TEL 0463-81-1771 FAX 0463-82-7533
URL <http://www.kanagawa-hosp.org/>